

28 de febrero de 2014

Encuestas de ocupación en alojamientos turísticos extrahoteleros
Enero 2014. *Datos provisionales*

Las pernoctaciones en alojamientos turísticos extrahoteleros aumentan un 7,7% en enero respecto al mismo mes de 2013

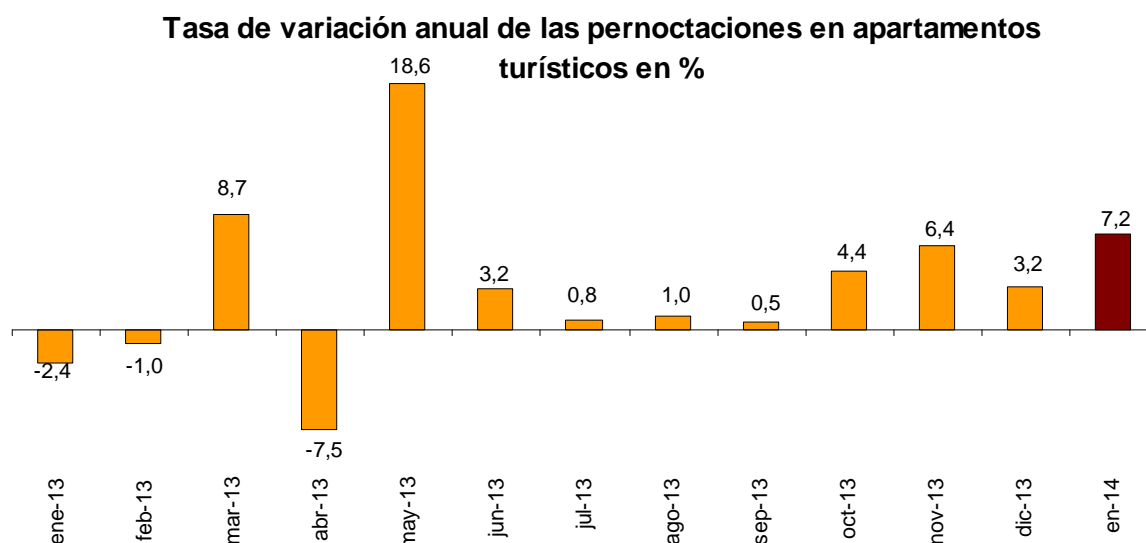
Las pernoctaciones en alojamientos turísticos extrahoteleros (apartamentos, campings y alojamientos de turismo rural) superan los 4,9 millones en enero, un 7,7% más que en el mismo mes de 2013. Las pernoctaciones de residentes aumentan un 4,7% y las de no residentes un 8,3%. La estancia media se mantiene en 8,0 pernoctaciones por viajero.

Los viajeros y pernoctaciones en alojamientos turísticos colectivos extrahoteleros durante el mes de enero son:

Enero 2014	Viajeros	Pernoctaciones
Residentes en España	230.908	790.200
UE (sin España)	323.447	3.560.203
Resto del mundo	68.221	626.054
TOTAL	622.576	4.976.457

Apartamentos turísticos

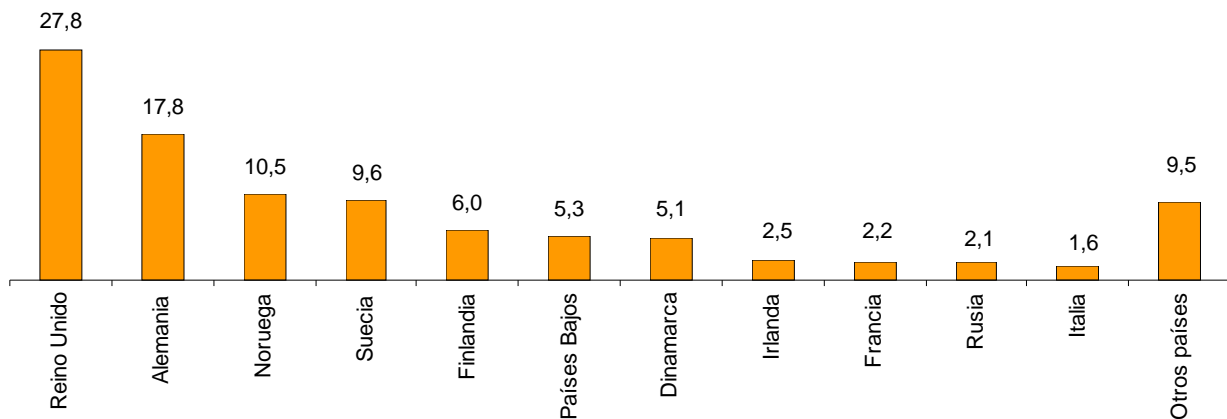
Las pernoctaciones en apartamentos turísticos se incrementan un 7,2% en enero. Las de residentes aumentan un 5,2% y las de los no residentes un 7,5%. La estancia media sube un 1,4%, situándose en 8,9 pernoctaciones por viajero.



En enero se ocupan el 35,4% de las plazas ofertadas por los apartamentos turísticos, un 7,9% más que en el mismo mes de 2013. El grado de ocupación por plazas en fin de semana se sitúa en el 36,6%, con un aumento del 9,4%.

Las pernoctaciones de no residentes en apartamentos turísticos representan el 87,9% del total. Reino Unido es el principal mercado emisor, con 944.678 pernoctaciones, un 4,8% más que en enero de 2013. El siguiente mercado emisor es Alemania, con 605.217 pernoctaciones, un 6,6% más.

Distribución porcentual de las pernoctaciones de no residentes en apartamentos turísticos de los 11 principales países de procedencia



Canarias es el destino preferido en apartamentos, con más de 2,9 millones de pernoctaciones, un 4,8% más que en enero de 2013. Esta comunidad también alcanza la mayor ocupación, con el 83,2% de los apartamentos ofertados.

Por zonas turísticas, la isla de Gran Canaria es el destino preferido, con más de un millón de pernoctaciones. La isla de Tenerife alcanza la mayor ocupación, el 86,4% de los apartamentos ofertados.

Los puntos turísticos con mayor número de pernoctaciones en enero son San Bartolomé de Tirajana, Arona y Mogán.

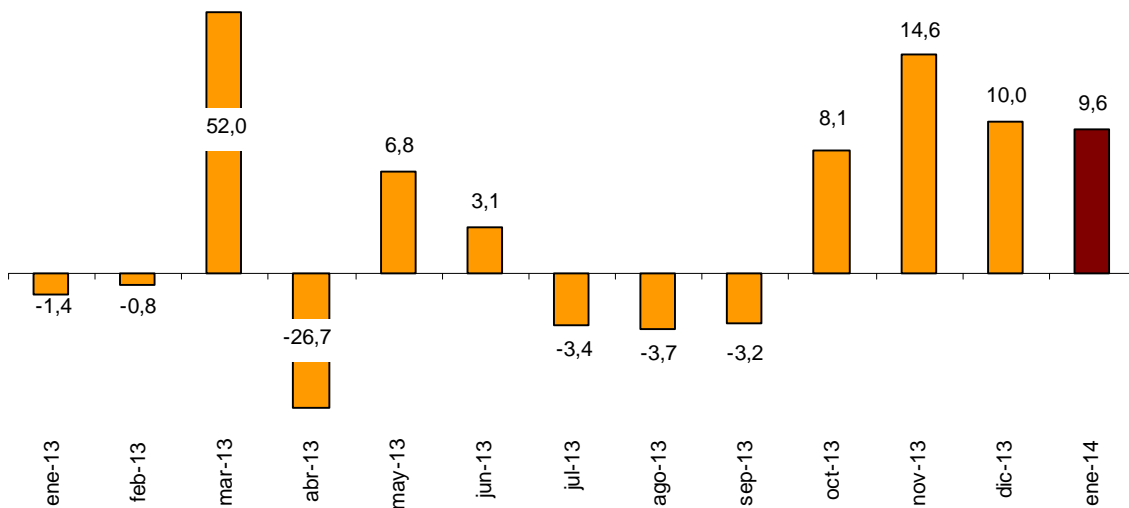
Campings

Las pernoctaciones en campings registran en enero un aumento anual del 9,6%. Las de residentes bajan un 1,9%, mientras que las de no residentes crecen un 12,3%.

Durante el mes de enero se ocupan el 35,3% de las parcelas ofertadas, un 4,2% más. El grado de ocupación por parcelas en fin de semana alcanza el 36,0%, con un aumento anual del 2,5%.

El 83,0% de las pernoctaciones en campings las realizan viajeros no residentes. Reino Unido es el principal mercado emisor, con el 33,2% de las pernoctaciones de no residentes, un 6,3% más que en enero de 2013.

Tasa de variación anual de las pernoctaciones en campings en %



Comunitat Valenciana es el destino preferido en campings, con 472.256 pernoctaciones, un 15,3% más que en enero de 2013. La Rioja alcanza el mayor grado de ocupación, con el 61,1% de las parcelas ofertadas.

Por zonas turísticas, la Costa Blanca es el destino preferido, con 266.323 pernoctaciones, y también alcanza la mayor ocupación, con el 71,8% de las parcelas ofertadas.

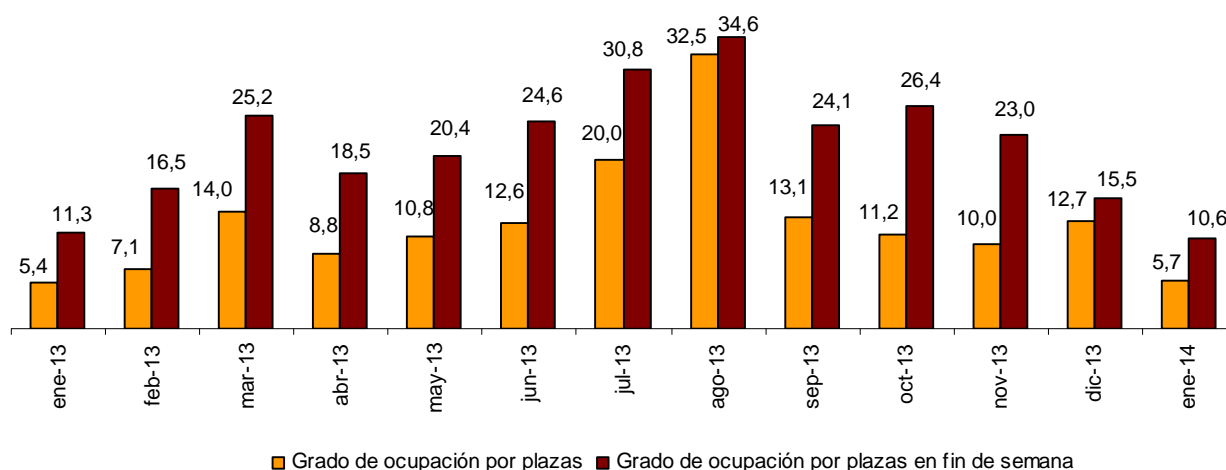
Los puntos turísticos con más pernoctaciones son Benidorm, Cartagena y Marbella.

Alojamientos de turismo rural

Las pernoctaciones en alojamientos de turismo rural presentan un aumento anual del 8,6% en enero. Las de residentes suben un 9,9% y las de no residentes un 4,5%.

En los alojamientos de turismo rural se ocupan el 5,7% de las plazas, con un crecimiento del 5,6% respecto a enero de 2013. El grado de ocupación en fin de semana se sitúa en el 10,6%, con un descenso del 5,5%.

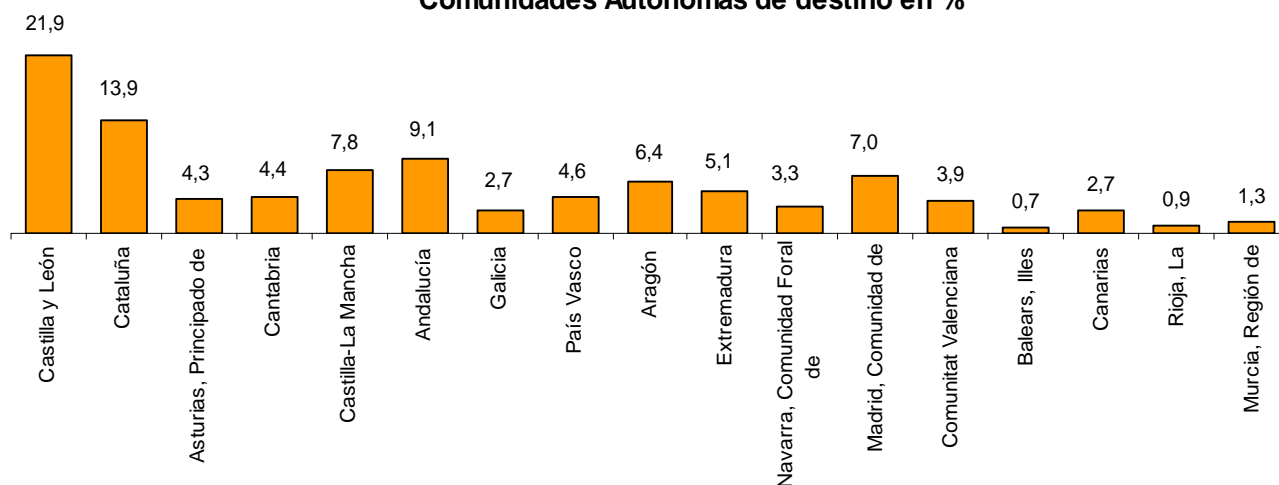
Grado de ocupación por plazas y por plazas en fin de semana



Por comunidades autónomas, Castilla y León es el destino preferido, con 44.775 pernoctaciones, un 8,3% más que en enero de 2013. Canarias alcanza el mayor grado de ocupación, con el 29,0% de las plazas ofertadas.

Por zonas turísticas, la isla de Tenerife es el principal destino, con 13.228 pernoctaciones y un grado de ocupación del 38,8%.

Distribución de las pernoctaciones de los viajeros residentes en España por Comunidades Autónomas de destino en %



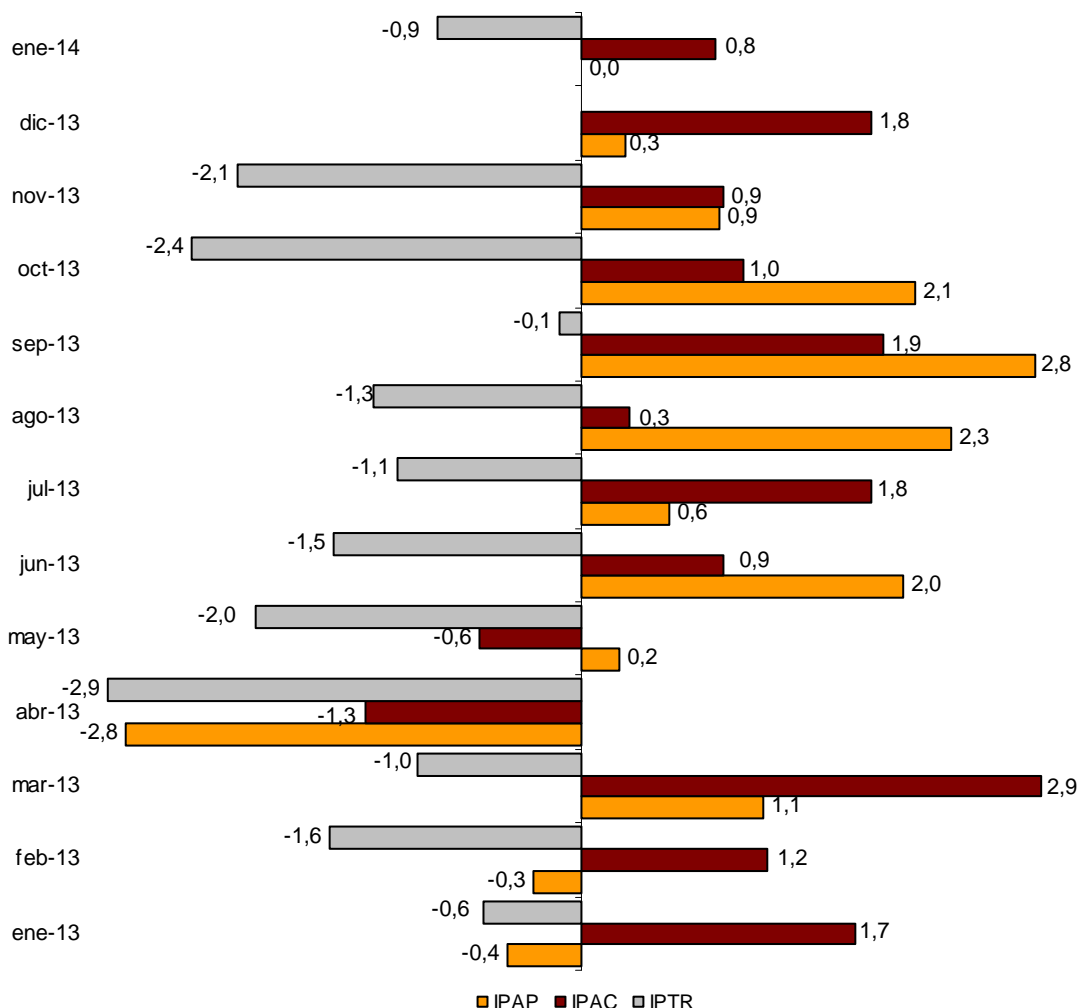
Índices de precios

El Índice de Precios de Apartamentos Turísticos (IPAP) permanece invariable respecto a enero de 2013. La tarifa tour-operadores y agencias de viajes, que tiene el mayor peso en la estructura de ponderaciones este mes (62,2%), sube un 0,7%.

El Índice de Precios de Campings (IPAC) sube un 0,8% en tasa anual. La tarifa normal, que tiene el mayor peso en la estructura de ponderaciones en enero (49,2%), se incrementa un 1,0%.

El Índice de Precios de Alojamientos de Turismo Rural (IPTR) registra un descenso del 0,9% en enero. La tarifa fin de semana, que supone el 64,7% del peso total, baja un 0,9%.

Índices de precios. Tasas de variación anual



Evolución de los viajeros y las pernoctaciones en todos los alojamientos turísticos colectivos españoles

Las pernoctaciones en el conjunto de alojamientos turísticos colectivos españoles (hoteles, apartamentos, campings y alojamientos de turismo rural) registran un aumento del 7,7% en enero respecto al mismo mes del año anterior. Las pernoctaciones de residentes suben un 1,3% y las de no residentes un 10,6%.

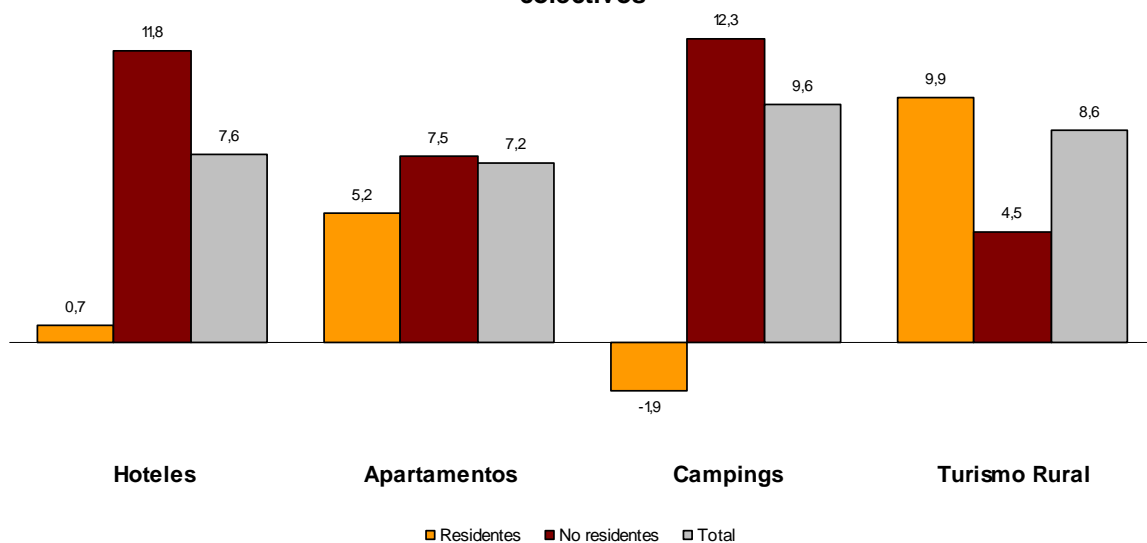
La estancia media aumenta un 0,9% respecto a enero de 2013, situándose en 3,9 pernoctaciones por viajero.

Los viajeros y pernoctaciones en alojamientos turísticos colectivos son:

Enero 2014	Apartamentos	Campings	T. Rural	Extrahotelero	Hoteles	Total
Viajeros	436.743	94.163	91.669	622.575	3.934.347	4.556.922
Residentes	97.340	51.436	82.132	230.908	2.176.853	2.407.761
No residentes	339.404	42.727	9.537	391.668	1.757.494	2.149.162
Pernoctaciones	3.863.184	892.154	221.119	4.976.457	12.793.773	17.770.230
Residentes	467.443	151.754	171.003	790.200	4.501.023	5.291.223
No residentes	3.395.741	740.400	50.116	4.186.257	8.292.750	12.479.007

Del total de pernoctaciones realizadas en alojamientos turísticos colectivos, un 72% corresponde a hoteles y un 28% a alojamientos turísticos extrahoteleros.

Tasas de variación anual de pernoctaciones en alojamientos turísticos colectivos



Los principales mercados emisores en el conjunto de alojamientos turísticos reglados son el alemán (con el 23,2% del total de pernoctaciones de no residentes), el británico (23,1%) y el holandés (4,7%).

Canarias es el destino preferido, con más de 8,4 millones de pernoctaciones (un 8,9% más que en enero de 2013). Le siguen Andalucía, con más de 2,1 millones (un 12,3% más), y Cataluña, con más de 1,8 millones (un 8,5% más).

Más información en **INEbase** – www.ine.es Todas las notas de prensa en: www.ine.es/prensa/prensa.htm

Gabinete de prensa: Teléfonos: 91 583 93 63 / 94 08 – Fax: 91 583 90 87 - gprensa@ine.es
Área de información: Teléfono: 91 583 91 00 – Fax: 91 583 91 58 – www.ine.es/infoine

Encuesta de ocupación en alojamientos turísticos (Apartamentos turísticos)

Enero 2014 Datos provisionales

1. Viajeros, pernoctaciones y estancia media según comunidades y ciudades autónomas

Comunidades y ciudades autónomas	Viajeros			Pernoctaciones			Estancia media
	Total	Residentes en España	Residentes en el extranjero	Total	Residentes en España	Residentes en el extranjero	
TOTAL	436.743	97.340	339.404	3.863.184	467.443	3.395.741	8,85
Andalucía	55.850	22.632	33.218	275.062	65.546	209.516	4,92
Aragón	9.008	8.381	627	29.419	26.560	2.859	3,27
Asturias, Principado de	390	383	7	1.111	1.048	62	2,85
Balears, Illes	1.901	562	1.339	17.063	2.724	14.339	8,98
Canarias	284.201	17.154	267.047	2.963.196	133.490	2.829.706	10,43
Cantabria	1.052	848	204	6.619	4.914	1.705	6,29
Castilla y León	3.153	2.807	346	9.760	8.570	1.189	3,10
Castilla - La Mancha	2.805	2.462	342	9.465	6.755	2.711	3,38
Cataluña	20.377	10.980	9.397	145.658	92.538	53.120	7,15
Comunitat Valenciana	30.171	11.892	18.278	266.858	46.686	220.172	8,84
Extremadura	695	597	97	1.513	1.389	124	2,18
Galicia	1.785	1.570	215	6.371	5.605	766	3,57
Madrid, Comunidad de	18.638	12.021	6.618	87.389	46.535	40.854	4,69
Murcia, Región de	2.070	1.145	926	25.072	11.328	13.744	12,11
Navarra, Comunidad Foral de	1.625	1.396	229	6.714	4.766	1.948	4,13
País Vasco	1.254	759	495	8.132	5.239	2.894	6,48
Rioja, La	1.768	1.749	19	3.782	3.751	31	2,14
Ceuta	-	-	-	-	-	-	-
Melilla	-	-	-	-	-	-	-
Tasa anual	5,77	2,39	6,79	7,24	5,22	7,53	1,39
Tasa anual acumulada	5,77	2,39	6,79	7,24	5,22	7,53	1,39

2. Capacidad, grado de ocupación, personal empleado según comunidades y ciudades autónomas

Comunidades y ciudades autónomas	Capacidad		Grado de ocupación				Personal empleado
	Plazas estimadas	Apartamentos estimados	Por plazas	Por plazas en fin de semana	Por apartamentos	Por apartamentos en fin de semana	
TOTAL	350.744	97.169	35,38	36,62	58,21	59,43	18.785
Andalucía	51.445	13.461	17,25	19,55	29,23	31,93	2.892
Aragón	6.300	1.479	15,03	22,61	22,36	30,72	440
Asturias, Principado de	2.126	544	1,68	2,41	4,07	5,51	140
Balears, Illes	2.837	715	19,29	20,29	37,29	38,69	256
Canarias	168.542	52.459	56,42	56,73	83,16	83,35	10.162
Cantabria	2.215	638	9,64	11,63	18,96	20,63	123
Castilla y León	4.596	974	6,78	11,13	15,30	21,79	361
Castilla - La Mancha	4.296	1.059	7,11	10,78	11,70	16,06	359
Cataluña	20.862	5.145	22,02	25,20	34,62	38,08	887
Comunitat Valenciana	64.594	13.740	13,32	14,03	27,40	28,25	1.750
Extremadura	1.281	314	3,81	6,35	6,23	10,22	125
Galicia	2.770	785	7,41	9,24	17,25	19,23	164
Madrid, Comunidad de	8.053	3.321	34,88	38,82	47,05	50,03	488
Murcia, Región de	6.468	1.527	12,50	12,86	25,33	25,80	203
Navarra, Comunidad Foral de	1.859	374	11,64	14,73	24,74	27,84	275
País Vasco	1.387	390	18,83	20,73	37,80	37,86	69
Rioja, La	1.113	244	10,94	21,01	16,03	28,71	91
Ceuta	-	-	-	-	-	-	-
Melilla	-	-	-	-	-	-	-
Tasa anual	-0,75	-1,11	7,94	9,37	6,79	7,77	3,98
Tasa anual acumulada	-0,75	-1,11	7,94	9,37	6,79	7,77	3,98

3. Viajeros, pernoctaciones, estancia media, capacidad, grado de ocupación y personal empleado de las provincias con mayor número de pernoctaciones*

Provincias	Viajeros		Pernoctaciones			Capacidad		Grado de ocupación			Personal empleado
	Residentes en España	Residentes en el extranjero	Residentes en España	Residentes en el extranjero	Estancia media	Plazas estimadas	Apartamentos estimados	Por plazas	Por apartamentos	Por apartamentos fin de semana	
Palmas, Las	11.263	176.482	91.196	1.881.780	10,51	113.458	35.260	55,75	83,04	83,35	6.304
Santa Cruz de Tenerife	5.891	90.565	42.294	947.926	10,27	55.084	17.199	57,80	83,39	83,35	3.858
Alicante\Alacant	7.242	15.271	30.337	201.710	10,31	51.033	11.001	14,67	29,93	30,52	1.415
Málaga	6.452	23.510	21.631	174.087	6,53	30.936	7.798	20,47	35,94	37,09	1.903
Barcelona	3.674	7.814	70.928	43.916	10,00	8.094	2.444	44,59	58,62	61,43	410
Sevilla	5.660	5.283	18.488	16.853	3,23	4.347	1.487	26,08	37,41	44,19	274
Girona	5.562	1.306	16.604	8.043	3,59	7.891	1.707	10,08	17,07	21,28	299
Granada	5.923	2.284	15.658	8.285	2,92	4.104	1.143	18,72	25,27	34,57	289
Valencia\València	3.763	2.531	10.324	11.366	3,45	7.414	1.541	9,42	20,76	23,55	245
Huesca	4.792	114	15.387	307	3,20	3.501	793	14,41	18,22	28,23	249
Castellón\Castelló	887	476	6.025	7.095	9,62	6.147	1.198	6,89	12,76	13,45	90
Almería	959	575	2.934	5.591	5,56	4.484	1.127	6,13	12,11	12,36	70
Teruel	2.174	62	6.767	626	3,31	1.839	426	12,93	17,99	26,33	118
Zaragoza	1.415	450	4.407	1.926	3,40	960	261	21,28	42,12	45,46	73
Lleida	1.632	225	4.774	902	3,06	2.660	544	6,88	9,91	15,90	120

4. Viajeros, pernoctaciones, estancia media, capacidad, grado de ocupación y personal empleado de las zonas turísticas con mayor número de pernoctaciones

Zonas turísticas	Viajeros		Pernoctaciones			Capacidad		Grado de ocupación			Personal empleado
	Residentes en España	Residentes en el extranjero	Residentes en España	Residentes en el extranjero	Estancia media	Plazas estimadas	Apartamentos estimados	Por plazas	Por apartamentos	Por apartamentos fin de semana	
Isla de Gran Canaria	3.877	88.767	41.466	993.398	11,17	57.626	18.288	57,57	84,89	85,20	2.963
Isla de Tenerife	4.132	84.231	31.390	880.949	10,32	49.129	15.147	59,71	86,36	86,38	3.397
Isla de Lanzarote	4.824	66.801	31.910	645.908	9,46	38.723	11.701	56,08	83,26	83,52	2.512
Isla de Fuerteventura	2.562	20.913	17.820	242.473	11,09	17.109	5.271	48,87	76,12	76,54	829
Costa Blanca	6.938	15.249	29.105	201.335	10,39	49.632	10.716	14,97	30,42	30,95	1.347
Costa del Sol	5.574	23.197	19.852	173.188	6,71	29.831	7.497	20,87	36,63	37,54	1.832
Catalunya Central	424	66	60.710	15.545	31,00	2.817	1.004	87,32	90,88	91,50	62
Isla de La Gomera	884	3.695	5.899	35.604	9,06	3.127	1.064	42,60	62,04	60,99	249
Isla de La Palma	800	2.540	4.800	30.908	10,69	2.482	881	46,41	67,46	67,79	189
Barcelona	2.715	7.520	7.998	27.134	3,43	3.463	950	32,71	49,61	55,43	288

5. Viajeros, pernoctaciones, estancia media, capacidad, grado de ocupación y personal empleado de los puntos turísticos con mayor número de pernoctaciones

Puntos turísticos	Viajeros		Pernoctaciones			Capacidad		Grado de ocupación			Personal empleado
	Residentes en España	Residentes en el extranjero	Residentes en España	Residentes en el extranjero	Estancia media	Plazas estimadas	Apartamentos estimados	Por plazas	Por apartamentos	Por apartamentos fin de semana	
San Bartolomé de Tirajana	1.593	52.524	13.855	589.164	11,14	36.539	11.531	52,94	83,48	83,54	1.805
Arona	793	38.431	7.143	393.155	10,21	21.541	6.707	59,86	84,13	83,86	1.414
Mogán	579	33.873	4.661	370.551	10,89	18.234	5.780	66,25	88,37	88,57	961
Tías	2.118	35.611	14.488	340.120	9,40	19.975	6.492	56,71	81,25	81,76	1.130
Adeje	918	21.735	5.904	242.387	10,96	14.121	3.999	56,64	87,57	87,69	950
Teiguise	2.669	18.800	16.957	190.933	9,68	12.016	3.377	55,58	87,32	86,88	787
Puerto de la Cruz	1.695	9.803	15.145	119.247	11,69	6.502	2.530	66,21	89,32	89,86	468
Benidorm	2.827	8.516	15.471	114.909	11,49	18.393	4.527	22,86	42,01	42,87	685
Oliva (la)	1.530	8.907	11.873	83.743	9,16	5.902	1.746	52,09	80,29	81,55	301
Yaiza	213	8.896	1.356	84.439	9,42	4.980	1.304	55,47	83,99	84,83	322

* Las provincias pertenecientes a comunidades autónomas uniprovinciales no se han incluido, al estar reflejadas en las tablas anteriores.

6. Viajeros y pernoctaciones según país de residencia

Países	Viajeros		Pernoctaciones	
	Total	%	Total	%
TOTAL	436.743	100,00	3.863.184	100,00
Residentes en España	97.340	22,29	467.443	12,10
Residentes en el extranjero	339.404	77,71	3.395.741	87,90
TOTAL residentes en el extranjero	339.404	100,00	3.395.741	100,00
TOTAL residentes en U.E. (sin España)	274.995	81,02	2.801.453	82,50
- Alemania	43.029	12,68	605.217	17,82
- Austria	1.760	0,52	24.372	0,72
- Bélgica	4.195	1,24	43.095	1,27
- Dinamarca	18.598	5,48	171.776	5,06
- Finlandia	22.394	6,60	203.963	6,01
- Francia	10.017	2,95	74.488	2,19
- Grecia	107	0,03	1.504	0,04
- Irlanda	11.062	3,26	85.588	2,52
- Italia	7.754	2,28	55.784	1,64
- Luxemburgo	935	0,28	9.712	0,29
- Países Bajos	14.954	4,41	179.209	5,28
- Polonia	1.995	0,59	13.288	0,39
- Portugal	1.627	0,48	7.872	0,23
- Reino Unido	93.398	27,52	944.678	27,82
- República Checa	615	0,18	6.368	0,19
- Suecia	36.682	10,81	325.819	9,59
- Resto de la UE	5.872	1,73	48.721	1,43
Noruega	30.160	8,89	355.684	10,47
Rusia	8.931	2,63	70.689	2,08
Suiza	2.579	0,76	27.753	0,82
Otros países europeos	2.889	0,85	22.477	0,66
Estados Unidos	3.472	1,02	20.892	0,62
Resto de América	5.389	1,59	37.371	1,10
Países africanos	3.219	0,95	16.380	0,48
Resto del mundo	7.769	2,29	43.042	1,27

Encuesta de ocupación en alojamientos turísticos (Campings)

Enero 2014

Datos provisionales

1. Viajeros, pernoctaciones y estancia media según categoría del establecimiento

Categoría	Viajeros			Pernoctaciones			Estancia media
	Total	Residentes en España	Residentes en el extranjero	Total	Residentes en España	Residentes en el extranjero	
TOTAL	94.163	51.436	42.727	892.154	151.754	740.400	9,47
Lujo y Primera	41.089	20.774	20.315	391.936	65.866	326.070	9,54
Segunda	46.608	26.368	20.240	480.423	77.655	402.768	10,31
Tercera	6.467	4.294	2.172	19.795	8.233	11.562	3,06
Tasa anual	10,74	3,58	20,80	9,59	-1,93	12,29	-1,04

2. Establecimientos abiertos, capacidad, grado de ocupación y personal empleado según categoría del establecimiento

Categoría	Establecimientos abiertos estimados	Capacidad		Parcelas ocupadas	Grado de ocupación por parcelas	Grado de ocupación en f.semana	Personal empleado
		Plazas estimadas	Parcelas estimadas				
TOTAL	421	256.220	80.437	879.304	35,26	36,00	2.623
Lujo y Primera	119	108.936	33.858	357.897	34,10	33,79	1.250
Segunda	235	130.579	41.251	469.689	36,73	37,91	1.200
Tercera	67	16.704	5.329	51.717	31,31	34,98	174
Tasa anual	-0,02	-0,07	0,07	4,25	4,17	2,51	5,79

3. Viajeros, pernoctaciones y estancia media según comunidades y ciudades autónomas

Comunidades y ciudades autónomas	Viajeros			Pernoctaciones			Estancia media
	Total	Residentes en España	Residentes en el extranjero	Total	Residentes en España	Residentes en el extranjero	
TOTAL	94.163	51.436	42.727	892.154	151.754	740.400	9,47
Andalucía	18.657	5.847	12.810	174.568	22.912	151.656	9,36
Aragón	4.600	4.147	453	11.617	10.359	1.258	2,53
Asturias, Principado de	287	170	117	408	233	175	1,42
Baleares, Illes	-	-	-	-	-	-	-
Canarias	1.243	918	325	8.257	2.417	5.840	6,64
Cantabria	222	222	-	592	592	-	2,67
Castilla y León	1.857	600	1.257	2.962	1.286	1.676	1,60
Castilla - La Mancha	675	571	104	1.213	1.067	146	1,80
Cataluña	23.125	17.884	5.241	67.269	42.271	24.998	2,91
Comunitat Valenciana	25.843	9.623	16.220	472.256	40.491	431.766	18,27
Extremadura	1.496	764	732	2.706	1.377	1.329	1,81
Galicia	150	142	9	215	201	14	1,43
Madrid, Comunidad de	6.104	4.957	1.147	15.555	13.032	2.522	2,55
Murcia, Región de	5.955	2.257	3.698	125.628	7.366	118.262	21,10
Navarra, Comunidad Foral de	1.960	1.700	260	4.808	4.542	266	2,45
País Vasco	570	328	242	1.169	808	361	2,05
Rioja, La	1.420	1.308	112	2.932	2.800	132	2,06
Ceuta	-	-	-	-	-	-	-
Melilla	-	-	-	-	-	-	-

4. Establecimientos abiertos, capacidad, grado de ocupación y personal empleado según comunidades y ciudades autónomas

Comunidades y ciudades autónomas	Establecimientos abiertos estimados	Capacidad		Parcelas ocupadas	Grado de ocupación por parcelas	Grado de ocupación en fin de semana	Personal empleado
		Plazas estimadas	Parcelas estimadas				
TOTAL	421	256.220	80.437	879.304	35,26	36,00	2.623
Andalucía	99	53.899	16.833	135.034	25,88	27,51	584
Aragón	35	15.536	4.566	28.776	20,33	23,06	132
Asturias, Principado de	5	3.117	1.022	1.616	5,10	5,82	19
Baleares, Illes	-	-	-	-	-	-	-
Canarias	5	3.524	1.318	6.982	17,09	17,56	24
Cantabria	5	2.632	841	13.671	52,46	52,46	11
Castilla y León	25	9.009	2.832	11.407	12,99	17,65	62
Castilla - La Mancha	11	3.332	930	6.726	23,33	15,95	27
Cataluña	68	47.520	14.689	131.885	28,96	31,24	443
Comunitat Valenciana	84	61.512	19.432	324.324	53,84	52,61	758
Extremadura	8	2.855	997	7.512	24,30	23,66	39
Galicia	17	4.828	1.524	1.685	3,57	4,25	54
Madrid, Comunidad de	19	17.390	5.825	80.031	44,32	43,87	170
Murcia, Región de	18	14.815	4.874	74.334	49,19	51,10	156
Navarra, Comunidad Foral de	10	6.115	1.594	13.980	28,29	25,85	81
País Vasco	7	4.399	1.403	8.024	18,45	23,88	26
Rioja, La	5	5.738	1.758	33.315	61,14	63,65	36
Ceuta	-	-	-	-	-	-	-
Melilla	-	-	-	-	-	-	-

5. Viajeros, pernотaciones, estancia media, establecimientos, capacidad, grado de ocupación y personal empleado de las provincias con mayor número de pernотaciones*

Provincias	Viajeros		Pernотaciones		Estancia media	Establecimientos abiertos estimados	Parcelas estimadas	Grado de ocupación por parcelas	Personal empleado
	Residentes en España	Residentes en el extranjero	Residentes en España	Residentes en el extranjero					
Alicante\Alacant	2.265	8.909	17.437	302.176	28,60	32	8.960	66,45	389
Castellón\Castelló	2.810	5.351	11.642	95.463	13,12	29	5.717	42,95	207
Málaga	1.259	5.286	7.310	77.023	12,89	28	4.669	37,20	169
Valencia\València	4.547	1.960	11.412	34.127	7,00	23	4.754	43,16	162
Almería	745	1.938	6.721	36.836	16,24	18	2.493	35,23	95
Barcelona	6.087	2.386	14.739	14.128	3,41	16	5.175	24,55	149
Girona	5.565	1.963	11.573	8.679	2,69	22	3.657	32,09	116
Cádiz	471	2.146	1.470	18.000	7,44	14	3.223	21,98	119
Granada	1.277	1.837	2.459	14.925	5,58	21	2.428	15,99	102
Lleida	4.578	22	12.253	135	2,69	16	2.730	43,58	60
Huesca	2.461	31	6.434	572	2,81	22	3.283	24,25	82
Huelva	1.082	798	3.262	3.626	3,66	6	2.148	16,94	45
Tarragona	1.654	870	3.706	2.056	2,28	13	3.127	19,84	119
Teruel	1.267	-	2.422	36	1,94	10	994	5,60	23
Zaragoza	419	422	1.503	650	2,56	3	289	26,42	26

*Las provincias pertenecientes a comunidades autónomas uniprovinciales no se han incluido, al estar reflejadas en las tablas anteriores

6. Viajeros, pernoctaciones, estancia media, establecimientos, capacidad, grado de ocupación y personal empleado de las zonas turísticas con mayor número de pernoctaciones

Zonas turísticas	Viajeros		Pernoctaciones		Estancia media	Establecimientos abiertos estimados	Parcelas estimadas	Grado de ocupación por parcelas	Personal empleado
	Residentes en España	Residentes en el extranjero	Residentes en España	Residentes en el extranjero					
Costa Blanca	1.372	7.213	10.100	256.223	31,00	25	6.786	71,83	324
Costa Cálida	1.117	3.114	3.832	108.074	26,45	9	3.774	54,63	119
Costa de Castellón	1.702	5.064	9.884	94.751	15,46	26	5.452	42,65	197
Costa del Sol	770	4.316	6.380	73.737	15,75	13	3.326	47,64	126
Costa de Almería	568	1.869	6.144	33.620	16,32	12	2.039	37,20	67
Costa Valencia	1.448	1.594	4.672	30.708	11,63	10	3.119	46,62	105
Pirineus	12.306	-	27.972	-	2,27	31	4.763	46,58	132
Costa Barcelona	1.754	2.377	5.257	14.107	4,69	5	3.801	15,07	95
Costa de la Luz (Cádiz)	320	2.018	945	17.687	7,97	10	2.615	22,61	101
Costa Tropical	294	1.040	1.063	12.143	9,90	7	1.047	28,58	41
Costa Brava	1.009	1.963	2.192	8.679	3,66	11	2.224	23,68	66
Pirineo Aragonés	2.414	31	6.385	572	2,85	19	3.081	24,18	77
P.N. Los Alcornocales	231	864	539	4.535	4,63	7	1.315	22,37	48
Costa de la Luz (Huelva)	515	690	2.233	2.106	3,60	3	1.624	10,72	25
Costa Daurada	1.529	412	3.164	706	1,99	8	2.281	25,07	89

7. Viajeros, pernoctaciones, estancia media, establecimientos, capacidad, grado de ocupación y personal empleado de los puntos turísticos con mayor número de pernoctaciones

Puntos turísticos	Viajeros		Pernoctaciones		Estancia media	Establecimientos abiertos estimados	Parcelas estimadas	Grado de ocupación por parcelas	Personal empleado
	Residentes en España	Residentes en el extranjero	Residentes en España	Residentes en el extranjero					
Benidorm	241	3.673	3.682	140.461	31,00	9	3.815	70,10	142
Cartagena	197	1.740	1.321	63.334	31,00	3	2.537	42,09	70
Marbella	459	1.784	5.207	33.568	17,29	3	1.310	48,40	57
Mazarrón	270	1.174	1.435	37.156	26,73	3	874	82,56	34
Oliva	88	1.227	1.252	26.317	20,97	5	1.253	39,53	71
Cabanes	32	731	356	26.662	31,00	3	964	47,33	49
Peñíscola	686	1.996	1.998	23.565	9,53	8	1.287	41,13	44
Benicasim/Benicàssim	225	963	1.534	22.826	20,51	3	833	54,81	34
Vélez-Málaga	197	970	916	21.548	19,25	4	806	51,66	36
Campello, El	89	471	2.518	9.797	21,99	3	301	68,71	16
Motril	251	709	654	7.724	8,73	3	586	36,01	24
Fortuna	111	317	475	7.349	18,28	3	199	65,44	4

8. Viajeros y pernoctaciones según país de residencia

Países	Viajeros		Pernoctaciones	
	Total	%	Total	%
TOTAL	94.163	100,00	892.154	100,00
Residentes en España	51.436	54,62	151.754	17,01
Residentes en el extranjero	42.727	45,38	740.400	82,99
TOTAL residentes en el extranjero	42.727	100,00	740.400	100,00
TOTAL residentes en U.E. (sin España)	40.368	94,48	715.691	96,66
- Alemania	9.182	21,49	214.658	28,99
- Austria	417	0,98	6.246	0,84
- Bélgica	2.092	4,90	38.812	5,24
- Dinamarca	737	1,72	10.994	1,48
- Finlandia	347	0,81	8.687	1,17
- Francia	6.920	16,20	52.530	7,09
- Grecia	21	0,05	29	0,00
- Irlanda	239	0,56	3.814	0,52
- Italia	784	1,83	4.609	0,62
- Luxemburgo	65	0,15	1.681	0,23
- Países Bajos	6.224	14,57	102.465	13,84
- Polonia	93	0,22	393	0,05
- Portugal	280	0,65	898	0,12
- Reino Unido	11.311	26,47	246.120	33,24
- República Checa	190	0,44	791	0,11
- Suecia	1.266	2,96	21.822	2,95
- Resto de la UE	203	0,48	1.142	0,15
Noruega	435	1,02	7.057	0,95
Rusia	33	0,08	158	0,02
Suiza	1.142	2,67	11.965	1,62
Otros países europeos	151	0,35	728	0,10
Estados Unidos	61	0,14	303	0,04
Resto de América	202	0,47	1.615	0,22
Países africanos	-	-	27	0,00
Resto del mundo	333	0,78	2.856	0,39

Encuesta de ocupación en alojamientos turísticos (Alojamientos de turismo rural)

Enero 2014

Datos provisionales

1. Número de viajeros, pernoctaciones y estancia media según comunidades y ciudades autónomas

Comunidades y ciudades autónomas	Viajeros			Pernoctaciones			Estancia media
	Total	Residentes en España	Residentes en el extranjero	Total	Residentes en España	Residentes en el extranjero	
TOTAL ¹	91.669	82.132	9.537	221.119	171.003	50.116	2,41
Andalucía	7.797	6.647	1.151	22.744	15.604	7.140	2,92
Aragón	4.758	4.571	186	13.556	10.959	2.598	2,85
Asturias, Principado de	3.145	3.075	70	7.418	7.329	89	2,36
Balears, Illes	1.347	528	819	4.017	1.113	2.904	2,98
Canarias	5.762	1.332	4.431	32.613	4.623	27.990	5,66
Cantabria	3.883	3.769	113	7.771	7.458	313	2,00
Castilla y León	19.669	19.017	652	40.775	37.440	3.335	2,07
Castilla-La Mancha	6.640	6.393	247	14.712	13.405	1.307	2,22
Cataluña	12.053	11.312	741	25.166	23.752	1.414	2,09
Comunitat Valenciana	2.936	2.812	124	7.468	6.733	735	2,54
Extremadura	4.777	4.467	310	9.390	8.730	660	1,97
Galicia	2.800	2.677	123	4.855	4.687	169	1,73
Madrid, Comunidad de	7.854	7.640	215	12.441	11.948	493	1,58
Murcia, Región de ¹	1.322	1.260	61	2.433	2.285	148	1,84
Navarra, Comunidad Foral de	2.735	2.682	53	5.761	5.673	88	2,11
País Vasco	3.519	3.280	240	8.533	7.798	735	2,42
Rioja, La	671	671	-	1.466	1.466	-	2,19
Ceuta	-	-	-	-	-	-	-
Melilla	-	-	-	-	-	-	-
Tasa anual	14,30	15,05	8,18	8,61	9,88	4,48	-4,97
Tasa anual acumulada	14,30	15,05	8,18	8,61	9,88	4,48	-4,97

2. Alojamientos de turismo rural abiertos y plazas estimadas, grados de ocupación y personal empleado según comunidades y ciudades autónomas

Comunidades y ciudades autónomas	Nº de aloj. rurales abiertos estimados	Nº de plazas estimadas	Grado de ocupación			Personal empleado
			Por plazas	Por plazas en fin de semana	Por habitaciones	
TOTAL ¹	13.958	125.971	5,65	10,63	7,74	19.271
Andalucía	1.454	12.409	5,91	9,64	9,81	2.073
Aragón	1.118	8.711	5,01	10,13	6,01	1.258
Asturias, Principado de	1.070	10.122	2,36	4,36	4,29	1.450
Balears, Illes	64	1.083	11,92	16,91	14,46	239
Canarias	589	3.613	28,99	28,30	44,44	882
Cantabria	244	4.184	5,98	14,04	6,87	367
Castilla y León	3.178	27.031	4,86	10,15	6,19	4.483
Castilla-La Mancha	1.414	11.879	3,99	8,73	5,48	1.842
Cataluña	1.696	13.794	5,88	13,10	7,30	2.185
Comunitat Valenciana	927	8.773	2,74	5,23	6,05	1.324
Extremadura	503	5.904	5,13	11,94	6,78	731
Galicia	417	5.060	3,09	6,63	4,08	585
Madrid, Comunidad de	222	3.625	11,06	22,72	14,55	559
Murcia, Región de ¹	110	1.614	4,86	11,37	6,02	162
Navarra, Comunidad Foral de	529	3.793	4,90	12,73	5,95	618
País Vasco	334	3.513	7,82	10,95	9,68	409
Rioja, La	90	864	5,47	13,37	5,49	105
Ceuta	-	-	-	-	-	-
Melilla	-	-	-	-	-	-
Tasa anual	1,88	2,78	5,62	-5,52	9,78	0,67
Tasa anual acumulada	1,88	2,78	5,62	-5,52	9,78	0,67

3. Número de viajeros, pernoctaciones y estancia media de las provincias con mayor número de pernoctaciones¹

Provincias	Viajeros			Pernoctaciones			Estancia media
	Total	Residentes en España	Residentes en el extranjero	Total	Residentes en España	Residentes en el extranjero	
Santa Cruz de Tenerife	3.999	796	3.203	24.329	3.092	21.237	6,08
Ávila	4.658	4.597	61	10.307	10.170	137	2,21
Girona	4.984	4.692	292	9.053	8.478	575	1,82
Barcelona	3.648	3.460	188	8.696	8.420	276	2,38
Huesca	2.442	2.323	119	8.546	6.382	2.163	3,50
Málaga	1.189	799	390	8.316	4.183	4.133	6,99
Palmas, Las	1.763	535	1.228	8.284	1.531	6.753	4,70
Cáceres	4.024	3.753	271	8.142	7.541	601	2,02
Salamanca	3.083	2.925	158	7.785	6.406	1.379	2,53
Segovia	3.880	3.772	109	6.150	6.026	124	1,58
Lleida	2.778	2.548	230	6.126	5.656	470	2,21
Cuenca	1.583	1.567	16	4.578	3.901	677	2,89
Gipuzkoa	1.674	1.519	156	4.293	3.879	413	2,56
Albacete	1.683	1.681	2	4.058	4.054	4	2,41
Teruel	1.635	1.582	53	3.805	3.391	415	2,33

4. Alojamientos de turismo rural abiertos y plazas estimadas, grados de ocupación y personal empleado de las provincias con mayor número de pernoctaciones¹

Provincias	Nº de aloj. rurales abiertos estimados	Nº de plazas estimadas	Grado de ocupación			Personal empleado
			Por plazas	Por plazas en fin de semana	Por habitaciones	
Santa Cruz de Tenerife	468	2.697	29,01	27,01	44,64	690
Ávila	742	5.279	6,30	13,22	10,17	1.196
Girona	538	4.509	6,48	15,53	8,30	713
Barcelona	422	3.821	7,33	16,34	8,44	594
Huesca	588	4.348	6,33	11,38	6,89	649
Málaga	585	3.919	6,84	8,61	13,23	714
Palmas, Las	121	916	28,94	32,08	43,83	192
Cáceres	432	5.048	5,20	12,55	6,86	613
Salamanca	470	3.677	6,82	11,03	8,19	606
Segovia	391	3.536	5,60	13,57	6,06	568
Lleida	553	3.946	5,00	9,39	6,65	674
Cuenca	282	2.902	5,09	8,13	7,32	360
Gipuzkoa	149	1.621	8,52	11,12	11,17	199
Albacete	604	3.775	3,47	8,47	4,69	791
Teruel	344	2.802	4,38	10,62	6,58	409

¹Las provincias pertenecientes a comunidades autónomas uniprovinciales no se han incluido, al estar reflejadas en las tablas anteriores.

5. Viajeros, pernoctaciones, estancia media, capacidad y grados de ocupación de las zonas con mayor número de pernoctaciones

Zonas	Viajeros		Pernoctaciones		Estancia media	Capacidad		Grado de ocupación		
	Residentes en España	Residentes en el extranjero	Residentes en España	Residentes en el extranjero		Establecimientos	Plazas estimadas	Por plazas	Por plazas en fin de semana	Por habitaciones
Isla de Tenerife	541	2.204	1.029	12.199	4,82	111	1.098	38,77	36,06	52,80
Pirineus	5.301	146	10.758	164	2,01	711	5.481	6,42	14,77	7,69
P.Nacional Teide	499	1.835	910	9.753	4,57	75	807	42,53	39,65	56,93
Pirineo Aragonés	2.355	71	6.349	1.503	3,24	530	3.961	6,39	12,31	7,05
Isla de La Palma	181	537	1.585	5.634	10,05	234	976	23,81	22,11	42,77
Isla Gran Canaria	439	877	1.191	4.440	4,28	96	625	28,73	33,11	46,23
Pirineo Navarro	2.690	57	5.485	95	2,03	478	3.411	5,27	14,12	6,39
Catalunya Central	1.709	188	4.652	276	2,60	240	2.130	7,45	14,32	8,57
P.Nacional Taburiente	129	234	1.264	2.780	11,15	132	579	22,42	19,24	39,76
Costa Brava	1.822	146	3.486	411	1,98	330	2.800	4,49	10,77	5,45
Isla de Mallorca	376	740	860	2.672	3,16	57	948	11,98	16,75	14,52
Isla de La Gomera	39	423	180	3.016	6,92	74	434	23,60	23,42	35,89
P.Nacional Garajonay	39	423	180	3.016	6,92	74	434	23,60	23,42	35,89
P.Natural Sierra de Aracena y Picos de Aroche	1.413	163	2.356	445	1,78	100	808	11,13	22,20	18,72
P.Natural del Arribes del Duero	899	-	2.213	-	2,46	44	538	13,27	15,67	16,81

6. Viajeros, pernoctaciones, estancia media, capacidad, grados de ocupación y personal empleado en la modalidad *casa rural* por comunidades y ciudades autónomas²

Comunidades y ciudades autónomas	Viajeros		Pernoctaciones		Estancia media	Capacidad		G. de ocupación		Personal empleado
	Residentes en España	Residentes en el extranjero	Residentes en España	Residentes en el extranjero		Establecimientos	Plazas estimadas	Por plazas	Por plazas en fin de semana	
TOTAL	53.926	5.244	119.013	31.584	2,55	11.999	94.094	5,16	10,00	15.583
Andalucía	6.647	1.151	15.604	7.140	2,92	1.454	12.409	5,91	9,64	2.073
Aragón	3.428	91	7.207	721	2,25	828	6.356	4,02	9,51	955
Asturias, Principado de	984	28	2.145	28	2,15	710	4.620	1,52	3,34	919
Balears, Illes	298	312	644	935	2,59	20	276	18,32	24,22	54
Canarias	434	1.917	2.813	16.501	8,22	561	2.816	22,08	21,68	731
Cantabria	894	30	2.354	103	2,66	113	1.805	4,39	7,77	144
Castilla y León	11.411	252	24.949	2.206	2,33	2.766	18.828	4,65	10,01	3.567
Castilla-La Mancha	6.161	178	13.074	1.163	2,25	1.380	11.376	4,03	8,80	1.794
Cataluña	11.312	741	23.752	1.414	2,09	1.696	13.794	5,88	13,10	2.185
Comunitat Valenciana	2.274	56	6.003	235	2,68	897	6.912	2,91	5,42	1.240
Extremadura	1.327	120	2.314	333	1,83	310	2.951	2,89	7,06	373
Galicia	2.054	110	3.689	149	1,77	305	3.576	3,46	7,44	400
Madrid, Comunidad de	634	17	1.342	34	2,11	55	483	9,19	26,19	74
Murcia, Región de	834	9	1.634	23	1,96	102	1.384	3,86	10,76	131
Navarra, Comunidad Foral de	2.682	53	5.673	88	2,11	529	3.793	4,90	12,73	618
País Vasco	1.882	180	4.351	511	2,36	183	1.853	8,45	11,88	219
Rioja, La	671	-	1.466	-	2,19	90	864	5,47	13,37	105
Ceuta	-	-	-	-	-	-	-	-	-	-
Melilla	-	-	-	-	-	-	-	-	-	-

² Para favorecer la comparabilidad de los datos entre comunidades autónomas (y dado que cada una tiene una regulación diferente sobre los alojamientos de turismo rural y sus características), se ha realizado una agrupación estadística de alojamientos similares en base a su ubicación, capacidad, etc.

Las variables que aparecen en la tabla son estimaciones realizadas con esos alojamientos recogidos en la modalidad *casa rural*.

7. Viajeros y pernoctaciones según país de residencia

	Viajeros		Pernoctaciones	
	Total	%	Total	%
TOTAL	91.669	100,00	221.119	100,00
Residentes en España	82.132	89,60	171.003	77,34
Residentes en el extranjero	9.537	10,40	50.116	22,66
TOTAL residentes en el extranjero	9.537	100,00	50.116	100,00
TOTAL residentes en U.E. (sin España)	8.084	84,76	43.059	85,92
- Alemania	2.896	30,36	22.670	45,23
- Bélgica	301	3,15	1.117	2,23
- Francia	1.247	13,08	3.683	7,35
- Italia	405	4,25	1.059	2,11
- Países Bajos	702	7,36	3.772	7,53
- Portugal	339	3,55	1.088	2,17
- Reino Unido	1.611	16,90	6.291	12,55
Suiza	145	1,52	761	1,52
Resto de Europa	1.232	12,92	6.370	12,71
Estados Unidos	240	2,52	598	1,19
Resto del mundo	419	4,40	2.707	5,40

Índice de Precios de Apartamentos Turísticos (IPAP). Base 2002 Enero 2014

Datos provisionales

Índice general nacional y desglose por tarifas

	Índice	Tasa de variación anual
TOTAL	104,89	0,01
Normal	104,71	-0,55
Fin de semana	103,66	-5,40
Tour-operadores y agencias de viajes	105,80	0,66

Índice general nacional y desglose por modalidades

	Índice	Tasa de variación anual
TOTAL	104,89	0,01
Estudio	103,63	-0,60
Apartamentos de 2/4 plazas	103,85	0,06
Apartamentos de 4/6 plazas	112,49	0,35

Índice de Precios de Campings (IPAC). Base 2002

Enero 2014

Datos provisionales

Índice general nacional y desglose por tarifas

	Índice	Tasa de variación anual
TOTAL	142,84	0,83
Tarifa normal	138,98	1,03
Tarifa especial para estancias hasta un mes	129,83	0,42
Tarifa especial para estancias superiores a un mes	145,02	0,67

Índice general nacional y desglose por categorías

	Índice	Tasa de variación anual
TOTAL	142,84	0,83
Lujo y primera	153,08	0,81
Segunda	136,91	0,88
Tercera	145,86	0,17

Índice de Precios de Alojamientos de Turismo Rural (IPTR). Base 2002 Enero 2014

Datos provisionales

Índices generales de comunidades y ciudades autónomas y Total Nacional

	Índice	Tasa de variación anual
TOTAL	130,10	-0,88
Andalucía	133,92	-4,39
Aragón	152,44	-0,90
Asturias, Principado de	131,63	-4,36
Baleares, Illes	99,03	-1,67
Canarias	102,51	-3,09
Cantabria	159,00	-2,51
Castilla y León	127,90	-2,90
Castilla - La Mancha	117,15	-1,75
Cataluña	139,84	1,70
Comunitat Valenciana	125,56	-3,38
Extremadura	97,63	-2,46
Galicia	133,34	-2,02
Madrid, Comunidad de	139,33	11,89
Murcia, Región de	161,49	0,04
Navarra, Comunidad Foral de	191,82	2,62
País Vasco	153,69	2,49
Rioja, La	158,93	4,40
Ceuta	-	-
Melilla	-	-

Índice general nacional y desglose por tarifas

	Índice	Tasa de variación anual
TOTAL	130,10	-0,88
Normal	130,33	-0,84
Fin de semana	131,86	-0,91

Índice general nacional y desglose por modalidad de alquiler

	Índice	Tasa de variación anual
TOTAL	130,10	-0,88
Uso compartido (alquiler por habitaciones)	111,31	-2,69
Uso completo (alquiler vivienda completa)	139,27	-0,06